

NORMES D'ORGANITZACIÓ I FUNCIONAMENT DEL CENTRE (NOFC)

1. INTRODUCCIÓ

El Taller de Músics Escola Superior d'Estudis Musicals té entre els seus principals objectius la **difusió de la música** feta a casa nostra i la necessitat d'aprofundir en els aspectes de l'**ensenyament musical de nivell superior** com a eina imprescindible per aconseguir una millor qualitat dels professionals del nostre país.

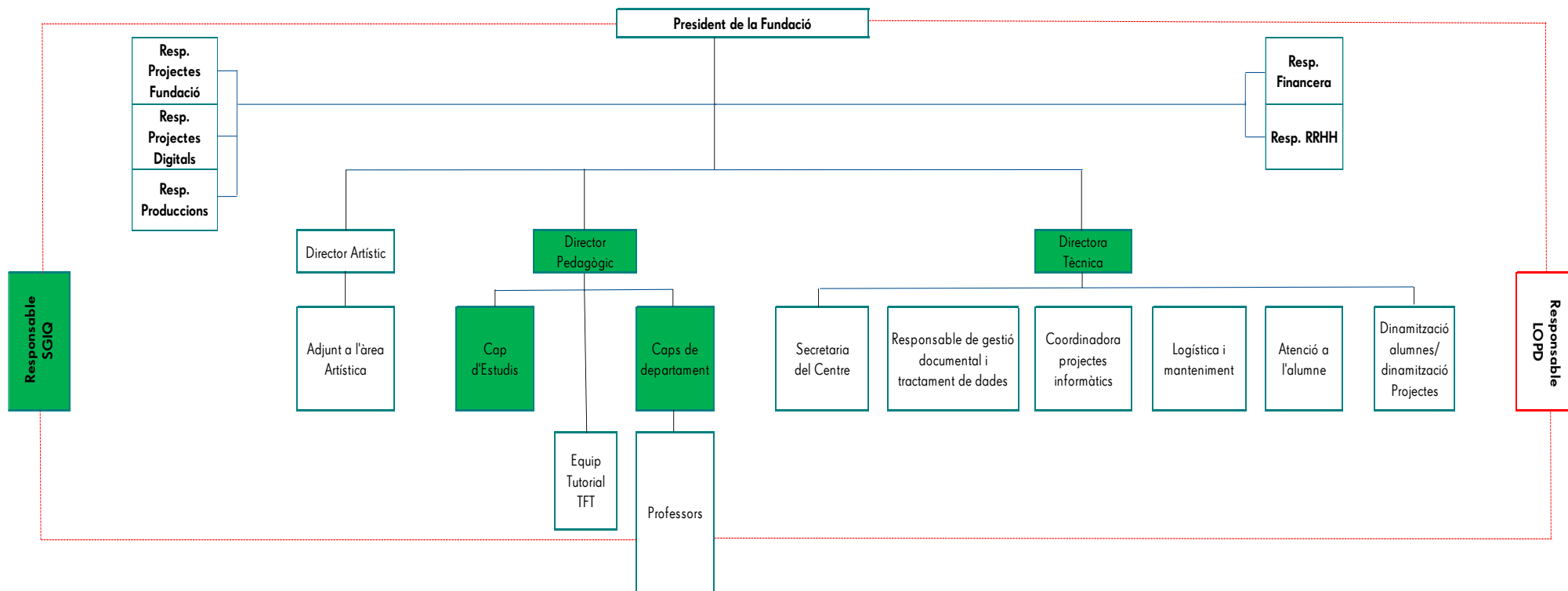
Les principals motivacions per a assumir aquest projecte són:

- Col·laborar en la formació de futurs professionals des del **màxim rigor metodològic** - ho demostren els més de 30 anys d'història del Taller de Músics-.
- Donar les eines necessàries per a convertir un centre d'ensenyament superior en una autèntica "**factoria de creació**", atenta als canvis substancials que es produeixen actualment a nivell artístic.
- Basat en les dues premisses anteriors, procurar la **inserció laboral** dels alumnes, tot considerant l'espai entre les aules i l'escenari, o els estudis d'enregistrament o de producció, un "trajecte natural".

És per això que el Patronat de la Fundació Privada Taller de Músics, en la sessió ordinària de 23 d'abril de 2009, va aprovar el Projecte de Centre i les Normes d'organització i funcionament que regeixen el Taller de Músics Escola Superior d'Estudis Musicals (ESEM), organisme que ha permès la realització d'aquest gir qualitatiu en la formació dels estudiants i que ha garantit el reconeixement oficial dels estudis de **Grau en Ensenyaments Artístics Superiors de Música** (240 crèdits ECTS) que imparteix aquesta institució, hereva de la tradició de la seva Escola però particip dels reptes que planteja la integració en l'Espai Europeu d'Educació Superior al 2010 amb l'anomenat Pla Bolonya.

1.1. ESTRUCTURA ORGANITZATIVA

1.1.1. ORGANIGRAMA



2. EL PLA D'ESTUDIS

El pla d'estudis del Grau en Ensenyaments Artístics Superiors de Música consta de 4 cursos acadèmics, de 60 crèdits ECTS cada curs, distribuïts en assignatures de diferent categoria:

1. **Assignatures de formació bàsica.** Són assignatures de cultura, pensament, història, llenguatge i tècniques de la música.
2. **Assignatures obligatòries d'especialitat.** Són assignatures d'instrument o de veu, formació instrumental complementària, música de conjunt, improvisació, composició, producció i gestió.
3. **Assignatures optatives.** Complementen la formació amb un ventall d'assignatures diverses.
4. **Treball Final de Grau.**

L'assignació de crèdits per a cada assignatura comprèn les hores corresponents a les classes lectives, hores d'estudi, realització de treballs, pràctiques, projectes i la preparació d'exàmens i proves d'avaluació.

2.1. ESTRUCTURA DEL ESTUDIS I LES CORRESPONENTS ESPECIALITATS

Crèdits ECTS: L'Espai Europeu d'Educació Superior defineix un sistema unificat de crèdits, l'European Credit Transfer System (ECTS), que serveix per quantificar les assignatures en hores de dedicació (presencials, treballs dirigits i aprenentatge autònom).

Els crèdits es calculen de la següent manera:

- 1 ECTS equival a 30 hores de treball total, presencial i no presencial.
- 1 curs complet són 60 ECTS, 1.800 hores de treball total, presencial i no presencial.
- Titulació completa (4 anys) són 240 ECTS, 7.200 hores de treball total, presencial i no presencial.

Especialitat INTERPRETACIÓ**Àmbit Jazz i Música Moderna**

- Formació bàsica: 42 crèdits
- Obligatòria: 162 crèdits
- Optativa: 24 crèdits
- Treball final de grau: 12 crèdits
- **Total: 240 crèdits**

Àmbit Música Tradicional: Flamenco

- Formació bàsica: 42 crèdits
- Obligatòria: 156 crèdits
- Optativa: 30 crèdits
- Treball final de grau: 12 crèdits
- **Total: 240 crèdits**

Especialitat COMPOSICIÓ

- Formació bàsica: 42 crèdits
- Obligatòria: 174 crèdits
- Optativa: 12 crèdits
- Treball final de grau: 12 crèdits
- **Total: 240 crèdits**

Especialitat PEDAGOGIA MUSICAL

- Formació bàsica: 42 crèdits
- Obligatòria: 168 crèdits
- Optativa: 12 crèdits
- Pràctiques: 6 crèdits
- Treball final de grau: 12 crèdits
- **Total: 240 crèdits**

Instrument secundari

Per desenvolupar les dimensions bàsiques de la interpretació, per adaptar-se a condicions de competitivitat per als canvis culturals, socials, artístics i als avenços que es produeixen en l'àmbit professional, i per seleccionar els camins adequats de formació continuada és necessari que l'alumne treballi un instrument secundari.

Es recomana estudiar **piano** com a instrument secundari als estudiants que tenen com a instrument principal: baix elèctric, contrabaix, bateria, cant, guitarra elèctrica, percussió, teclats, saxòfon, clarinet, flauta travessera, trombó, trompeta, guitarra flamenca o cant flamenco.

Per a aquells que tinguin **piano o teclats com a instrument principal**, es recomana un dels següents instruments: **saxòfon, flauta travessera, trombó, trompeta, bateria i percussió.**

2.2. ESPECIALITATS:

2.2.1. INTERPRETACIÓ JAZZ I MÚSICA MODERNA

El **Grau en Interpretació de Jazz i Música Moderna** té com a finalitat la formació qualificada de músics capaços de: interpretar amb solvència diferents repertoris de jazz i música moderna com a base per poder abordar qualsevol altre repertori modern; entendre, dissenyar i organitzar l'estudi i la pràctica de manera que puguin convertir-se en el seu propi mestre; i conèixer l'entorn professional, tecnològic, artístic i cultural per tal que puguin arribar a dissenyar, crear i dirigir el seu propi projecte o integrar-se en els projectes d'altres aportant valor.

El disseny dels dos itineraris oferts (Jazz i Música Moderna) té un caràcter molt pràctic gràcies a la feina de dinamització feta des del Taller de Músics ESEM, al programa de màsters i workshops, així com a la implicació del departament de Management & Produccions del Taller de Músics en els projectes dels estudiants.

El quadre de professors compta amb professionals de la pedagogia especialistes en Jazz i Música Moderna, els quals estan en el primer nivell com a artistes en actiu.

ITINERARI I MODALITATS

L'àmbit d'instruments de jazz i música moderna es compon de dos itineraris (Jazz i Música Moderna) on s'ofereixen estudis en diferents modalitats orientades a la interpretació en un instrument concret entre els més propis de la música moderna i del jazz, així com al coneixement i domini de les seves peculiaritats.

Si l'alumne opta per l'itinerari de **Jazz**, disposarà de les següents modalitats:

Acordió, Baix elèctric, Bateria, Contrabaix, Flauta, Guitarra elèctrica, Piano, Saxòfon/Clarinet, Trombó, Trompeta, Veu, Violí, Violoncel.

Si l'alumne opta per l'itinerari de **Música Moderna**, disposarà de les següents modalitats: **Acordió, Baix elèctric, Bateria, Flauta, Guitarra elèctrica, Percussió, Saxòfon, Teclats, Trombó, Trompeta, Veu, Violí, Violoncel.**

L'ESEM preveu l'ampliació de les modalitats de cada itinerari a mesura que realitzi un nou curs acadèmic, de tal manera que les demandes per part dels estudiants quedin cobertes, sempre que el Centre pugui garantir la participació dels estudiants aspirants en el marc del disseny curricular i la comunitat educativa.

PLA D'ESTUDIS

- Formació bàsica: 36 crèdits
- Obligatòries: 168 crèdits
- Optatives: 24 crèdits
- Treball final de grau: 12 crèdits
- **Total: 240 crèdits**

ASSIGNATURES

1r curs

- Història de la cultura
- Percepció auditiva I
- Harmonia
- Història del Jazz
- Història general de la música Improvisació
- Combo de veus
- Conjunt instrumental I

- Instrument principal I
- 2n instrument I

2n curs

- Pensament musical
- Llengua i comunicació
- Perfeccionament rítmic
- Fonaments de composició
- Formes i anàlisi
- Informàtica musical
- Arranjaments I
- Combo de veus
- Conjunt instrumental II
- Instrument principal II

3r curs

- Repertori específic
- Formació corporal
- Repentització
- Transport i acompanyament
- Improvisació II
- Combo de veu
- Conjunt instrumental III
- Instrument principal III
- 2n instrument II
- Assignatures optatives

4t curs

- Repertori complementari
- Combo de veus
- Conjunt instrumental IV
- Instrument principal IV

- Assignatures optatives
- Treball de final de grau

2.2.2. INTERPRETACIÓ MÚSICA TRADICIONAL: FLAMENCO

L'Escola Superior d'Estudis Musicals (ESEM) ofereix, en el seu pla d'estudis, l'itinerari d'intèrpret de Flamenco en les seves modalitats de **cante i guitarra**.

El disseny pedagògic està articulat al voltant de l'estudi específic de l'instrument o la veu flamenca, juntament amb grups instrumentals específics com **combo flamenco** o **tablaó**. L'alumne, a més, cursarà matèries teòriques explícites de flamenco (**història, composició, harmonia**), al costat de les assignatures comunes a altres itineraris, de perfil **teòric-musical, tecnològic i humanístic**.

El nostre quadre de professors està format per professionals de primer nivell en el món del flamenco des de fa anys.

Els alumnes de flamenco del **Taller de Músics ESEM** col·laboren assíduament en produccions pròpies del departament de **Management & Produccions**, possibilitant així que l'alumne es formi des del principi no només a l'aula, sinó també a l'escenari, autèntic pilar de la professionalització en la música.

ITINERARI I MODALITATS

En l'àmbit d'instruments de la **Música Tradicional**, itinerari **Flamenco**, s'ofereixen dues modalitats: **Guitarra flamenca, Cante flamenco**.

PLA D'ESTUDIS

- Formació bàsica: 36 crèdits
- Obligatòries: 162 crèdits
- Optatives: 30 crèdits
- Treball final de grau: 12 crèdits
- **Total: 240 crèdits**

ASSIGNATURES**1r curs**

- Història de la cultura
- Percepció auditiva I
- Harmonia flamenca
- Història del flamenco
- Instrument principal I (cante flamenco o guitarra flamenca)
- Conjunt instrumental I
- Història general de la música
- Fonaments rítmics del flamenco
- 2n instrument I (piano o guitarra clàssica o guitarra moderna o cajón)

2n curs

- Pensament musical
- Llengua i comunicació
- Perfeccionament rítmic
- Fonaments de composició flamenca
- Instrument principal II (cante flamenco o guitarra flamenca)
- Formes del flamenco (Tablao Flamenco I)
- Informàtica musical
- Formes i anàlisi
- 2n instrument II (piano o guitarra clàssica o guitarra moderna o cajón)

3r curs

- Repertori específic del flamenco
- Formació corporal
- Instrument principal III (cante flamenco o guitarra flamenca)
- Conjunt instrumental III
- Repentització (Flamenco LAB) (Transcripció de música flamenca)
- Transport i acompanyament (Tablao Flamenco II)
- 2n instrument III (piano o guitarra clàssica o guitarra moderna o cajón)
- Assignatures optatives

4t curs

- Repertori complementari (Flamenco LAB)
- Instrument principal IV (cante flamenco o guitarra flamenca)
- Conjunt instrumental IV música de cambra
- Pedagogia de l'instrument
- 2n instrument IV (piano o guitarra clàssica o guitarra moderna o cajón)
- Assignatures optatives
- Treball final de grau

2.2.3. COMPOSICIÓ

El nostre objectiu -formar professionals de la composició- fa especial èmfasi en aquelles vessants relacionades amb l'ofici i els aspectes artesanals de la creació musical actual.

Plantegem una visió eclèctica de la composició moderna. A partir de l'estudi rigorós de la tradició, ens inclinem per una visió generosa de diferents estètiques musicals.

El nostre quadre de professors està format per compositors reconeguts i en actiu. Sota una tutoria personalitzada, l'alumne podrà crear el seu recorregut segons el seu propi criteri de creació: la música moderna (per a big band de jazz o diferents ensembles instrumentals), música clàssica i contemporània (orquestra simfònica, música de cambra), així com creació musical com a suport a les arts escèniques, plàstiques, audiovisuals, etc.

Per tal de fer realitat aquests projectes musicals, el Taller de Músics ESEM té convenis en funcionament amb orquestres i altres formacions instrumentals.

D'altra banda, el nostre departament de Management & Produccions ofereix un marc idoni per al desenvolupament professional dels alumnes de l'especialitat de composició.

PLA D'ESTUDIS

- Formació basica: 36 crèdits
- Obligatòries: 180 crèdits
- Optatives: 12 crèdits
- Treball final de grau: 12 crèdits
- **Total: 240 crèdits**

ASSIGNATURES**1r curs**

- Percepció auditiva I
- Formes i Anàlisi
- Composició principal I
- Composició aplicada I
- Anàlisi de la música del Barroc
- Anàlisi de la música del Classicisme
- Instrumentació i orquestració I
- Història general de la música
- Informàtica musical
- Conjunt instrumental composició I
- 2n instrument I

2n curs

- Història de la cultura
- Notació musical i edició per a compositors (music notation and scoring for composers)
- Pensament musical
- Composició principal II
- Composició aplicada II
- Instrumentació i orquestració II
- Història de la música dels s. XX i XXI
- Anàlisi de la música del Romanticisme
- Anàlisi de la música del Post-Romanticisme

- Conjunt instrumental composició II
- 2n instrument II

3r curs

- Composició principal III
- Composició aplicada III
- Instrumentació i orquestració III
- Tècniques de composició I
- Tècniques de composició II
- Història de la música popular del s. XX
- Composició electroacústica
- Fonaments de composició i producció per a mitjans audiovisuals I i II
- Tècniques d'enregistrament i postproducció
- Direcció instrumental i vocal I
- Llengua i comunicació
- Acústica i organologia
- 2n instrument III
- Assignatures optatives

4t curs

- Composició principal IV
- Composició aplicada IV
- Tècniques de composició III
- Instrumentació i orquestració IV
- Fonaments hispànics en la composició contemporània
- Fonaments de composició i producció per a mitjans audiovisuals III i IV
- Composició per a formacions musicals alternatives
- Direcció instrumental i vocal II
- Assignatures optatives
- Treball de final de grau

2.2.4. PEDAGOGIA MUSICAL

El futur de l'educació musical serà traçat per docents que siguin capaços de mostrar la música com un art que aporta grans conceptes i eines per a la formació i el desenvolupament de les persones. L'aprenentatge musical, si no vol caure en una pràctica buida i superficial, ha de tenir al seu abast els elements reals que aportin autonomia, desenvolupament, creativitat i solvència en la pràctica musical. I aquest aprenentatge cal fer-lo créixer en un marc d'integració i fertilització entre diferents tendències i sensibilitats musicals.

És per això que el docent de la música cal que sigui músic i que gaudeixi de la pràctica musical, a banda de tenir una bona formació pedagògica que el capaciti per desenvolupar la seva tasca en qualsevol tipus d'escenari docent. Així doncs, al Taller de Músics ESEM, en la seva especialitat de Pedagogia Musical formem els alumnes com a músics capaços de desenvolupar la pràctica musical. També es treballen en profunditat aspectes com la didàctica, la pedagogia i l'organització de centres.

El Taller de Músics és, entre d'altres coses, l'escola de música amb més experiència en l'àmbit del jazz, la música moderna i, en general, en l'àmbit de les músiques improvisades i creatives. Aquesta entitat té un llarg recorregut pedagògic que ha estat el marc d'aprenentatge de la majoria dels músics del país d'aquests àmbits des de l'any 1979 i, per tant, és una icona de l'educació musical.

Així mateix, el compromís del Taller de Músics amb la innovació de l'educació musical a Catalunya el porta a col·laborar amb aquells professionals i entitats de referència que també han desenvolupat amb èxit alternatives a les velles metodologies. El fruit d'aquestes col·laboracions el gaudeixen els alumnes d'aquesta especialitat, obtenint una imatge fidedigna de la feina dels pedagogs de la música més rellevants, com Edgar Willems, Émile Jaques-Dalcroze, Carl Orff o Zoltán Kodály, i també d'aquells que han desenvolupat les seves filosofies. Així doncs, les entitats Escola de Música Joan Llongueres (Dalcroze), Aula de So de Sant Cugat (Kodály) o Musicant (Willems), entre d'altres, fan sessions específiques com a part de la formació d'aquests estudiants.

L'especialitat de Pedagogia Musical neix vinculada a les escoles de música del Taller de Músics i a les seves escoles concertades, així com a l'Àrea de Projectes Socials. En aquest sentit, el grup Taller de Músics ofereix un marc ampli i adequat per al

desenvolupament de les pràctiques associades a totes les assignatures de didàctica, pedagogia i organització de centres de l'especialitat. Així mateix, aquest entorn, esdevé de manera natural el punt de partida per al desenvolupament professional i laboral dels llicenciats d'aquesta especialitat.

PLA D'ESTUDIS

- Formació bàsica: 42 crèdits
- Obligatòries: 168 crèdits
- Optatives: 12 crèdits
- Pràctiques externes: 6 crèdits
- Treball final de grau: 12 crèdits
- **Total: 240 crèdits**

COL·LABORACIONS

L'especialitat de **Pedagogia Musical** compta amb **col·laboracions** per a les següents assignatures:

- Pedagogia del llenguatge musical (1r)
- Didàctica general (1r)
- Didàctica en la formació musical bàsica (3r)

Les col·laboracions són:

- **Eugènia Arús**, Escola de Música Joan Llongueres (Barcelona), experta en metodologia Dalcroze
- **Martí Marín**, Aula de So (Sant Cugat del Vallès), expert en pedagogia musical Kodály
- **Eulàlia Casso**, Musicant - Escola d'Educació Musical (Barcelona), experta en educació musical Willems

ASSIGNATURES

1r curs

- Història general de la música
- Percepció auditiva I
- Harmonia

- Formes i anàlisi
- Tècniques d'informació i comunicació i informàtica musical I
- Improvisació I
- Història de la música dels segles XX i XXI (I)
- Pedagogia del llenguatge musical
- Didàctica general
- Conjunt instrumental I
- Instrument principal I

2n curs

- Pensament musical
- Fonaments de composició
- Formació corporal / tecnopaties
- Arranjaments I
- Disseny curricular i avaluació d'aprenentatges
- Organització educativa
- Història de la música dels segles XX i XXI (II)
- Pedagogia de l'instrument i la veu
- Didàctica del llenguatge musical
- Segon instrument I
- Conjunt instrumental II
- Instrument principal II

3r curs

- Sonologia / Acústica i organologia
- Didàctica de l'instrument / Conjunt instrumental
- Improvisació II
- Direcció instrumental i vocal I
- Didàctica en la formació musical bàsica
- Gestió de projectes musicals / Formació en la professió
- Veu I
- Segon instrument II

- Conjunt instrumental III Instrument principal III
- Assignatura optativa a escollir

4t curs

- Organització de centres d'educació musical
- Direcció instrumental i vocal II
- Tècniques d'informació i comunicació i informàtica musical II
- Conjunt instrumental IV
- Veu II
- Instrument principal IV
- Assignatura optativa es escollir
- Pràctiques
- Treball final de gau

3. PERFIL D'INGRÈS

L'accés als ensenyaments artístics superiors requereix el compliment d'uns requisits acadèmics i la superació d'una prova específica d'accés que es duu a terme amb l'antelació necessària per permetre la posterior gestió del procediment d'admissió, previ a l'inici del curs acadèmic. A través de les proves específiques d'accés es valora el nivell d'assoliment de les capacitats i competències dels alumnes que són necessàries per accedir als ensenyaments superiors.

Especialitat d'Interpretació

El perfil de l'alumne que accedeix als estudis en l'especialitat d'Interpretació, tant de l'àmbit del Jazz i la Música moderna com en l'àmbit de la Música tradicional, Flamenco, és el d'un estudiant que coneix estils, períodes històrics i formacions representatives d'aquestes músiques. L'alumne ha de ser capaç de reconèixer formes habituals, tant auditivament com a través d'una partitura, i d'ubicar-s'hi, expressant-se amb adequació rítmica i harmònica. Tanmateix, ha de mostrar una tendència a construir un so propi o personalitzat, relacionant la respiració amb la frase musical i ha de saber adequar la interpretació i la improvisació en estils

diferenciats, mostrant destreses tècniques amb l'instrument que li permetin abordar els estudis superiors sense dificultats específiques. També ha de saber utilitzar la notació musical per escriure i llegir amb un mínim de fluïdesa. Així mateix, ha de saber construir les seves estratègies d'estudi per superar reptes de tipus acadèmic o pràctic, ha de ser capaç de manifestar opinions i valoracions artístiques de forma respectuosa i coherent, i mostrar habilitats per treballar individualment i en equip.

Especialitat de Composició

El perfil de l'alumne que accedeix als estudis en l'especialitat de Composició és el d'un estudiant que coneix estils, períodes històrics i formacions representatives. L'alumne ha de ser capaç de reconèixer formes habituals, tant auditivament com a través d'una partitura, i d'ubicar-s'hi rítmica i harmònicament. Ha de saber utilitzar la notació musical per escriure i llegir. També ha de mostrar un coneixement bàsic de la instrumentació, el contrapunt i la música coral. Així mateix, ha de mostrar una tendència a relacionar coneixements, capacitats i habilitats per construir música. Tanmateix, ha de saber elaborar les seves pròpies estratègies de treball per superar reptes de tipus acadèmic o pràctic, i ha de ser capaç de manifestar opinions i valoracions artístiques de forma respectuosa i coherent.

Especialitat de Pedagogia Musical

El perfil de l'alumne que accedeix als estudis en l'especialitat de Pedagogia Musical és el d'un estudiant que coneix estils, períodes històrics i formacions representatives de l'àmbit del jazz i la música moderna. Ha de ser capaç de reconèixer formes habituals tant auditivament com a través d'una partitura, i ubicar-s'hi expressant-se amb adequació rítmica i harmònica. Tanmateix, ha de mostrar una tendència a construir un so propi o personalitzat, relacionant la respiració amb la frase musical, i ha de saber adequar la interpretació i la improvisació en estils diferenciats, mostrant destreses tècniques amb l'instrument que li permetin abordar els estudis superiors sense dificultats específiques. També ha de saber utilitzar la notació musical per escriure i llegir amb un mínim de

fluïdesa, així com elaborar un supòsit didàctic amb un fi determinat i amb l'objectiu d'assolir uns resultats concrets. Així mateix, ha de saber construir les pròpies estratègies d'estudi per superar reptes de tipus acadèmic o pràctic, així com ser capaç de manifestar opinions i valoracions artístiques de forma respectuosa i coherent, i mostrar habilitats per treballar individualment i en equip. Per últim, ha de mostrar capacitats per organitzar la seqüència de fases del desenvolupament d'un projecte i ha de ser capaç d'organitzar i preparar una defensa oral sobre temes relacionats amb la formació en música o amb la gestió de les polítiques culturals al voltant de la música, així com mostrar habilitats per treballar individualment i en equip.

3.1. EL PERFIL DEL GRADUAT

El perfil del graduat superior en música ha de ser el d'un professional qualificat per a utilitzar els elements constitutius del llenguatge, la interpretació, la creació, la docència i la investigació musicals en benefici de la formació, l'expressió personal i la comunicació.

Especialitat d'Interpretació

El graduat en Interpretació ha de ser un professional altament qualificat per a la interpretació musical, amb domini dels seu instrument i el repertori inherent a la seva especialitat, coneixent les característiques tècniques i acústiques del seu instrument i aprofundint en el seu desenvolupament històric, així com el d'un instrument complementari. El graduat ha d'exercir una tasca d'interpretació d'alt nivell d'acord amb les característiques específiques de la seva modalitat i especialització, tant en el paper de solista com en el d'integrant d'una formació instrumental, així com tenir capacitat per ubicar-se en contextos artístics multidisciplinars, sempre amb una personalitat artística ben definida i susceptible d'evolució. També ha de tenir coneixement de les possibilitats tecnològiques com a eines de creació i suport específic per a la seva tasca. Així mateix, ha d'estar format per a l'exercici de l'anàlisi musical d'ampli espectre estètic, així com tenir un pensament crític sobre el fet creatiu i la capacitat per a transmetre'l de forma oral i

escrita rigorosament. Per últim, ha de tenir una sòlida formació humanística i metodològica per poder realitzar tasques d'investigació i d'experimentació musicals.

Especialitat de Composició

El graduat en Composició ha de ser un professional altament qualificat per a la creació musical, amb domini d'un ampli ventall de llenguatges musicals i dels seus aspectes tècnics, teòrics, pràctics, històrics i estètics. El graduat ha de tenir coneixement de les possibilitats tecnològiques com a eines de creació i de suport específic per a la seva tasca. S'ha de saber ubicar creativament en diferents contextos, incloent-hi projectes escènics i contextos artístics multidisciplinars, audiovisuals o els inherents a les noves tecnologies, sempre amb una personalitat artística ben definida i susceptible d'evolució. Així mateix, ha d'estar format per a l'exercici de l'anàlisi musical d'ampli espectre estètic, així com tenir un pensament crític sobre el fet creatiu i la capacitat per a transmetre'l de forma oral i escrita rigorosament. Per últim, ha de tenir una sòlida formació humanística i metodològica per poder realitzar tasques d'investigació i d'experimentació musicals.

Especialitat de Pedagogia Musical

El graduat en Pedagogia Musical ha de ser un professional altament qualificat en un o més àmbits rellevants de la pràctica musical (interpretatius) i amb profunds coneixements teòrics i pràctics sobre l'ensenyament i l'aprenentatge en els seus aspectes metodològics, psicològics i artístics, així com comptar amb una significativa experiència pràctica. Desenvoluparà la seva activitat professional en centres de qualsevol nivell educatiu de règim general o especial, tant en formació reglada com no reglada, per la qual cosa ha de conèixer perfectament les diferents formes didàctiques a emprar en l'ensenyament d'estudis musicals, així com tots els elements que configuren l'organització i gestió d'un centre educatiu en música. A més, ha de tenir coneixement de les possibilitats tecnològiques com a eines de creació i de suport específic per a la seva tasca i, sobretot, conèixer com pot

treballar amb les TIC. Així mateix, ha d'estar format per a l'exercici de l'anàlisi musical d'ampli espectre estètic, així com tenir un pensament crític sobre el fet creatiu, tenint capacitat per transmetre-ho de forma oral i/o escrita de forma rigorosa. Per últim, ha de tenir una sòlida formació humanística i metodològica per poder realitzar tasques d'investigació i d'experimentació musicals.

3.2. NORMATIVA D'AVUACIÓ

Qualificacions

- Matrícula d'honor (10)*
- Excel·lent (de 10 a 9)
- Notable (de 8,9 a 7)
- Aprovat (de 6,9 a 5)
- Suspens (de 4,9 a 0)

La matrícula d'honor l'otorga la Comissió específica a proposta del professor.

Nombre de convocatòries per assignatura

L'estudiant disposa d'un màxim de quatre convocatòries per superar cada assignatura. Un cop esgotades les convocatòries ordinàries, l'alumne podrà sol·licitar dues convocatòries especials al Centre. *Decret 63/2001, de 20 de febrer de 2001, article 13.7.*

L'ESEM realitzarà convocatòria anual els mesos de juny i setembre. Per a les assignatures que durin un semestre, la convocatòria es realitzarà al gener i/o juny i setembre.

Renúncia a la matrícula d'assignatures

Els estudiants que vulguin anul·lar la convocatòria d'una o diverses assignatures matriculades, sigui per causa de força major justificada o per haver decidit no cursar les mateixes, han de sol·licitar per escrit i de manera motivada l'anul·lació de cada assignatura. L'anul·lació no comporta la devolució de l'import de la matrícula, però tampoc implicarà recàrrec en la següent matriculació d'aquestes

mateixes assignatures a les quals es va renunciar, simplement la taxa corresponent a la matrícula.

Recuperacions

Si un alumne suspèn una assignatura a la primera convocatòria podrà recuperar-la a la segona convocatòria de setembre. En cas de suspendre a la segona convocatòria, l'alumne s'haurà de matricular de nou al curs següent amb el recàrrec corresponent.

L'alumne té dret, previ pagament de les taxes corresponents d'examen, de realitzar l'examen de recuperació d'aquelles assignatures que té suspeses o no presentades només si es compleixen les següents premisses:

- L'alumne ha assistit al 80% de les classes presencials.
- L'alumne ha participat en totes les activitats proposades pel professor.
- En cas de no presentat, els motius de la no presentació a examen són de causa major.
- El professor o professors de l'assignatura permeten que l'alumne pugui, en un únic examen, avaluar l'assignatura.

Publicació de les qualificacions i revisions

Les qualificacions es publicaran al taulell d'anuncis de l'Escola i al Taller de Músics Virtual.

Revisions d'avaluacions

Es pot demanar revisió d'avaluacions en les dates que es publicaran juntament amb el calendari escolar. En cas de disconformitat amb la revisió, l'alumne podrà adreçar una reclamació al Cap d'Estudis, el qual resoldrà amb la Direcció pedagògica la sol·licitud de revisió.

3.3. NORMATIVA DE PERMANÈNCIA

La normativa que aplica l'ESEM pel que fa a la permanència al Centre es basa en la Resolució EDU/2536/2010, de 20 de juliol, sobre permanència als ensenyaments artístics superiors.

Còmput de crèdits

Als efectes previstos en aquestes instruccions, totes les assignatures impartides per a aquests estudis es comptabilitzen en crèdits ECTS. També es tenen en compte a efectes de permanència els crèdits obtinguts per reconeixement. Els crèdits obtinguts per transferència no computen a efectes de permanència.

Modalitats de dedicació

S'estableixen les dues modalitats de dedicació següents:

- a) Modalitat a temps complet
- b) Modalitat a temps parcial

El primer curs només es pot cursar en la modalitat a temps complet. Després del primer curs, l'estudiant pot triar la modalitat de temps parcial. L'ESEM podrà limitar el nombre de places a temps parcial i a temps complet per a cada especialitat, itinerari o àmbit. Si s'escau, el nombre de places es farà públic abans de l'inici del procés de matriculació anual.

Canvi de modalitat

L'estudiant pot canviar de modalitat com a màxim dues vegades al llarg dels seus estudis. Per al segon canvi de modalitat cal que l'estudiant hagi superat com a mínim un 80% dels crèdits matriculats fins al moment de la sol·licitud. Per passar d'una modalitat a l'altra, l'estudiant ho ha de sol·licitar mitjançant una instància dirigida a la direcció de l'ESEM amb una antelació mínima d'un mes a la data d'inici del procés de matriculació anual. Tenen prioritat en el canvi de modalitat els estudiants que tinguin una mitjana d'expedient acadèmic més alta. Correspon a la direcció del centre autoritzar o denegar el canvi de modalitat.

Convocatòries

Cada assignatura inclou dues convocatòries per curs matriculat. Els estudiants disposaran d'un màxim de quatre convocatòries per superar cada assignatura. L'esgotament de les quatre convocatòries sense superar l'assignatura comporta la impossibilitat de continuar els estudis en el mateix centre. Per a la darrera convocatòria, l'estudiant pot sol·licitar ser avaluat per un tribunal nomenat per la direcció del centre. Als estudiants que hagin fet un trasllat de centre no se'ls compten les convocatòries no superades en el centre d'origen.

La direcció del centre pot autoritzar, a petició de l'estudiant, amb caràcter excepcional i per causes degudament justificades (malaltia, accident, cura de familiars o qualsevol altra circumstància greu que no depengui de la voluntat de l'estudiant), dues convocatòries extraordinàries.

Anul·lació de convocatòria

Una convocatòria es considera anul·lada si l'estudiant no es presenta a les proves d'avaluació i/o no realitza cap de les activitats d'avaluació. El límit de convocatòries anul·lades és de quatre.

Criteris de permanència

Els estudiants a temps complet poden arribar a disposar d'un màxim de sis anys per completar els seus estudis de grau i els estudiants a temps parcial d'un màxim de vuit, llevat dels estudiants que hagin fet només un curs a temps parcial, els quals disposen d'un màxim de set anys per completar els seus estudis de grau superior. L'estudiant que per causes greus i excepcionals degudament justificades no aconsegueixi superar els seus estudis en el temps determinat, podrà sol·licitar a la direcció del centre l'autorització per matricular-se un any més.

Estructura de permanència

El període de permanència de qualsevol estudiant mentre cursa els ensenyaments superiors de música en el nostre Centre s'estructura en tres fases: fase inicial, fase intermèdia i fase final.

Fase inicial

La constitueixen els 60 crèdits del primer curs acadèmic del grau, que s'estableixen en el pla d'estudis. En el cas de reconeixements de crèdits per motiu de trasllat o de canvi d'ensenyament, cal superar igualment els 60 crèdits d'aquesta fase inicial per considerar l'estudiant a la fase següent.

Matrícula

- Primer any. L'estudiant ha de matricular els 60 crèdits de primer curs entre els dos semestres del curs acadèmic.
- Segon any. L'estudiant s'ha de matricular de tots els crèdits no superats el primer any.

Si el primer any l'estudiant ha superat un mínim de 40 crèdits, es podrà matricular de crèdits corresponents a assignatures de la fase intermèdia, amb l'obligació de matricular-se de tots els crèdits no superats, fins a un total màxim de 72 crèdits.

Crèdits per superar

- Primer any. Per poder continuar els estudis, l'estudiant ha de superar un mínim de 24 crèdits entre els dos semestres del curs acadèmic.
- Segon any. En acabar el segon any, l'estudiant ha d'haver superat la totalitat dels 60 crèdits que formen el primer curs acadèmic del grau. En el supòsit que li restin per superar un màxim de 12 crèdits d'aquests 60 crèdits inicials, podrà formalitzar amb caràcter extraordinari una matrícula més, sense perjudici de l'aplicació dels criteris de permanència. Si no els supera, no podrà continuar aquests estudis al mateix centre.

Fase intermèdia

La fase intermèdia comença el curs acadèmic següent al curs en què l'estudiant ha superat els 60 crèdits que formen el primer curs acadèmic del grau.

En aquesta fase intermèdia, per passar a la fase final, l'estudiant ha de tenir aprovades i/o matriculades totes les assignatures de formació bàsica i obligatòries no superades prèviament, tret de les optatives. Això vol dir els 120 ECTS dels 2 primers cursos.

Aplicació de les modalitats de dedicació

- Modalitat a temps complet:

Matrícula: entre els dos semestres del curs acadèmic l'estudiant s'ha de matricular d'un mínim de 48 crèdits i d'un màxim de 72s, dels quals només 60 poden ser d'assignatures de les quals no s'hagi matriculat amb anterioritat. L'estudiant està obligat a matricular-se de tots els crèdits no superats anteriorment i dels que s'hagin pogut prefixar com a preceptius a cada pla d'estudis.

Crèdits per superar: l'estudiant ha de superar un mínim del 50% dels crèdits matriculats entre els dos semestres del curs acadèmic. L'estudiant que durant dos anys acadèmics consecutius no superi almenys el 50% dels crèdits matriculats no podrà continuar aquests estudis en el mateix centre, llevat del que preveu l'apartat següent.

- Modalitat a temps parcial:

Matrícula: l'estudiant s'ha de matricular d'un mínim de 24 crèdits i d'un màxim de 40 entre els dos semestres del curs acadèmic, amb l'obligatorietat de matricular-se prioritàriament dels crèdits no superats anteriorment i dels que s'hagin pogut prefixar com a preceptius en cada pla d'estudis.

Crèdits per superar: l'estudiant ha de superar un mínim del 50% dels crèdits matriculats entre els dos semestres del curs acadèmic. L'estudiant que durant dos anys acadèmics consecutius no superi almenys el 50% dels crèdits matriculats no podrà continuar aquests estudis en el mateix centre, llevat del que preveu al final d'aquest apartat.

En les dues modalitats descrites, la direcció, en casos greus i excepcionals degudament justificats pot autoritzar, després d'escoltar l'equip directiu del centre i sense perjudici de la capacitat decisòria de la institució titular d'aquest, que l'estudiant continuï els estudis durant dos semestres més, només en aquells casos en què tingui la possibilitat d'assolir els crèdits corresponents en aquest període addicional, sense perjudici de l'aplicació dels criteris de permanència.

Quan l'estudiant hagi d'abandonar els estudis en virtut de l'aplicació d'aquestes normes de permanència, per tornar-los a iniciar en el mateix centre haurà de superar les corresponents proves d'accés.

Fase final

L'estudiant entra en aquesta fase quan ha superat 210 crèdits.

Matrícula: entre els dos semestres del curs acadèmic l'estudiant s'ha de matricular, cada any, de tots els crèdits que li falten per acabar l'ensenyament, inclosos el Treball Final de Grau i les pràctiques externes, si és el cas.

Per matricular el Treball Final de Grau (TFG) l'estudiant ha d'haver matriculat la totalitat de les assignatures que li resten per finalitzar els estudis. Per ser qualificat del TFG, l'estudiant ha d'haver superat la totalitat de les assignatures.

L'estudiant que es trobi en aquesta fase pot deixar de matricular-se una sola vegada de tot un curs acadèmic, sense necessitat de justificació. Un cop passat aquest any, si per segona vegada vol allargar el temps d'inactivitat acadèmica pel fet que per circumstàncies especials no pot formalitzar la matrícula, ha d'adreçar una sol·licitud motivada d'ajornament de matrícula a la direcció de l'ESEM, que ha d'adoptar una resolució després d'escoltar l'equip directiu del centre. La inactivitat és sense perjudici de l'aplicació dels criteris de permanència.

4. CONVALIDACIONS

El Taller de Músics Escola Superior d'Estudis Musicals (ESEM), segons el Reial Decret 631/2010, de 14 de maig, que regula el contingut dels ensenyaments artístics superiors establerts a la Llei Orgànica 2/2006, de 3 de maig, d'Educació, i d'acord amb els objectius i preceptes desenvolupats en la Resolució ENS/2869/2011 del reconeixement i transferència de crèdits, validació d'aprenentatges, del reconeixement de crèdits individualitzat i altres procediments específics en l'àmbit dels ensenyaments artístics superiors, desenvolupa l'elaboració de la normativa específica de transferència i reconeixement de crèdits per donar mobilitat als estudiants, i que aquesta no suposi cap tipus d'impediment per a l'acumulació de crèdits dins del marc europeu d'ensenyaments superiors.

Transferència i reconeixement de crèdits

La transferència de crèdits inclourà i únicament tindrà en compte **els documents oficials acreditatius que aporti l'alumne**.

El reconeixement de crèdits suposa per part de l'ESEM l'acceptació d'aquells crèdits que hagin estat cursats i superats en el marc d'altre titulació oficial, tant a l'ESEM com a altres universitats. Aquests crèdits es consideren superats per reconeixement en l'expedient final als efectes d'obtenció d'una titulació oficial, amb ple valor acadèmic de les qualificacions d'origen.

La normativa regula el sistema, el procediment i els criteris a seguir dins de la legalitat vigent i les disposicions de la declaració de Bolonya en el procés de transferència i reconeixement de crèdits.

Els crèdits reconeguts segons la resolució esmentada es divideixen en:

- **Crèdits obtinguts** en ensenyaments oficials dins l'EEES, en centres d'ensenyaments artístics superiors, com en altres centres de l'EEES. No es poden reconèixer crèdits de treball de fi d'estudis o de màster.
- **Crèdits per la participació** en activitats culturals, esportives, de representació estudiantil, solidàries i de cooperació, fins a un màxim de 6 crèdits.

Els criteris específics de reconeixement i transferència de crèdits s'especifiquen a la mateixa resolució:

- Cal considerar l'adequació entre les competències i els continguts de les assignatures ja cursades i les previstes al pla d'estudis que està cursant l'alumne sol·licitant. Només es reconeixeran aquelles assignatures que tinguin una coincidència del 75%.
- Als trasllats d'expedient es reconeixen la totalitat de crèdits obtinguts.
- Quan l'alumne accedeix a una nova especialitat del mateix grau es reconeix la totalitat de crèdits obtinguts en les assignatures comunes en les diferents especialitats.

Convalidació de crèdits

La convalidació de crèdits permet superar crèdits per altres vies, com l'experiència artística o professional, o bé per estudis no inclosos en el sistema de reconeixement i transferència de crèdits.

L'alumne sol·licita la validació adjuntant la documentació corresponent. Les competències adquirides han de correspondre a les inherents a les assignatures implicades. Els crèdits convalidats computen a efectes d'obtenció del títol oficial, però no incorporen qualificació, per la qual cosa no computen a efectes de barem de qualificació final de l'expedient.

No es poden convalidar crèdits de Treball de Fi de Titulació, grau o màster. El màxim de crèdits que el centre pot proposar a la Direcció General d'Ensenyaments de Formació Professional Inicial i d'Ensenyaments de Règim Especial correspondrà a un 15% del total de crèdits que constitueixen el pla d'estudis del grau, és a dir, 36 crèdits del total de crèdits del pla d'estudis que estigui cursant l'alumne sol·licitant.

Només es tindrà en compte la documentació que aporti l'alumne en la seva sol·licitud de convalidació. Aquesta documentació garanteix les competències adquirides que l'alumne vol que s'avaluïn per a la convalidació i que han de correspondre a les inherents al títol. S'estableix un barem de convalidació per a algunes assignatures.

Totes les sol·licituds, tant de transferència com de reconeixement i convalidació de crèdits, han d'anar dirigides per escrit a la directora Tècnica del Centre, que és la màxima responsable de la resolució.

Donada la diversitat de possibles procedències dels estudiants, cada sol·licitud serà estudiada per la comissió de convalidació i reconeixement de crèdits.

La resolució de cada sol·licitud es farà per escrit i argumentada, i es mostrarà el resultat al tauler del Centre, al web i al Taller de Músics Virtual. Les sol·licituds aprovades constaran a l'expedient i s'avisarà als estudiants per fer la corresponent modificació de matrícula.

El període de sol·licitud de convalidacions serà des de l'inici de la matrícula fins una setmana posterior a la finalització del període de matriculació. La resolució s'establirà en un màxim de 15 dies des de la finalització del període de sol·licituds.

Les convalidacions d'assignatures estan subjectes al pagament del 25% del cost dels crèdits de l'assignatura corresponent.

Només es convalidaran aquelles assignatures en què hi hagi una coincidència del 75% del contingut entre les que es volen convalidar i les realitzades.

5. PROCÉS DE MATRICULACIÓ

L'ordre de matriculació vé determinat per la nota obtinguda a les proves d'accés (nous alumnes) o bé per la mitjana ponderada de les notes de l'expedient acadèmic, i determina la prioritat d'uns alumnes sobre uns altres a l'hora d'escollir grup i horaris de les assignatures. La llista amb l'ordre de matriculació es troba al Campus Virtual del Taller de Músics. L'alumne haurà de presentar-se 15 minuts abans de l'hora de matriculació per tal de recollir els formularis de la matrícula.

L'alumne que no pugui assistir personalment a la matrícula en el seu horari assignat pot enviar una persona en nom seu perquè el matriculi. Cal, però, que ompli el full d'autorització de matriculació que es troba al Campus Virtual del Taller de Músics. A més, és imprescindible que la persona que vingui porti la fotocòpia del DNI de l'alumne a matricular.

Els alumnes que no es presentin el dia i l'hora adjudicats perdran el torn i hauran de sol·licitar matricular-se al final del procés.

Procediment de matrícula d'assignatures optatives

Els alumnes de 3r i de 4t curs poden matricular els crèdits d'assignatures optatives segons el programa d'estudis:

- 3r curs Flamenco: 12 crèdits
- 4t curs Flamenco: 18 crèdits
- 4t curs Composició: 12 crèdits
- 3r curs Jazz i MM: 6 crèdits
- 4t curs Jazz i MM: 18 crèdits

En el moment de formalitzar la matrícula, l'alumne ha d'indicar quines assignatures vol cursar.

Al Campus Virtual del Taller de Músics l'alumne podrà consultar el llistat d'assignatures optatives.

Les assignatures optatives de caràcter col·lectiu es cursaran sempre que hi hagi un número mínim d'alumnes.

En cas que l'assignatura escollida per un alumne no es pugui obrir per falta de demanda, aquest serà informat i haurà de triar una altra assignatura.

Els alumnes de 3r poden matricular més crèdits d'optatives, corresponents a les de 4t curs, si així ho desitgen.

Els alumnes de 4t hauran de matricular tots aquells crèdits pendents si volen finalitzar els seus estudis.

6. MOBILITAT I PROGRAMA ERASMUS +

L'ESEM té una vocació internacional des del moment de la seva creació, seguint la llarga tradició del Taller de Músics. Un element clau per millorar la qualitat dels ensenyaments i de la recerca a l'ESEM ha de ser el fet de compartir informació i experiències amb les escoles estrangeres i ser presents en aquells nivells en els quals podem representar i defensar millor els nostres interessos. Per això, aquest impuls internacional s'ha traduït, d'una banda, en la participació en xarxes d'escoles europees i internacionals, per presentar el projecte del nostre centre i contribuir al desenvolupament de propostes formatives en l'educació superior musical i, de l'altra, en els programes de mobilitat, amb una implantació creixent any rere any.

Programes de mobilitat

El programa **Erasmus+**, i més concretament l'Acció Clau 1 per a mobilitat d'estudiants i professorat d'educació superior, és la via principal de mobilitat al nostre centre. El Taller de Músics ESEM va aconseguir la Carta Erasmus l'any 2014 i des del curs 2016/17 hi ha alumnes i professors del centre que participen en les mobilitats en una xarxa de *partners* europeus que creix dia a dia.

L'ESEM també està obert i interessat en l'acollida d'estudiants d'altres centres per a períodes d'estudis, ja sigui a través del programa Erasmus+ o de convenis específics.

Association Européenne de Conservatoires, Académies de Musique et Musikhochschulen (AEC)

L'AEC és una xarxa europea d'institucions d'educació superior de música, fundada el 1953, i que aplega més de 280 membres de 55 països diferents. L'objectiu d'aquesta organització amb seu a Brussel·les és donar suport a la formació musical a través de projectes europeus, trobades i intercanvis, a més de representar els interessos dels seus membres.

El Taller de Músics ESEM va ser presentat com a nou membre al 43è Congrés Anual i Assemblea General de l'AEC el novembre de 2016 a Göteborg (Suècia) i participa en diversos grups de treball.

Estudiants internacionals

L'accés d'estudiants internacionals s'ha de fer sempre a través de les proves d'accés, per a les quals caldrà homologar els estudis fets a l'estranger equivalents al títol de Batxillerat.

7. TREBALL DE FINAL DE GRAU

Finalitat

Finalitat significa fi o objectiu amb què es realitza una tasca, una acció o un projecte. La finalitat d'aquest treball és el punt al qual es vol arribar una vegada elaborat: el concert. Es podria dir que la finalitat és, pròpiament, el que motiva cap a la seva confecció.

Definició

Per obtenir el **Grau en Música** cal elaborar i defensar públicament un treball final, conseqüència directa del que s'ha après. És la redacció per escrit d'un projecte

compost per un conjunt d'explicacions, teories, idees, raonaments, etc. sobre una temàtica concreta i portat a la pràctica en clau de concert/espectacle.

L'alumne ha de demostrar la capacitat per aplicar els coneixements adquirits en entorns diversos; saber comunicar les conclusions, els coneixements i les teories en què es basen.

Objectius

El TFG té per objectiu comunicar, d'una manera organitzada, formal, clara i precisa, els resultats o conclusions als quals s'han arribat en l'estudi d'un tema, així com la metodologia que s'ha emprat, el procés que s'ha seguit, els documents consultats, etc. En definitiva, es tracta de **transmetre**.

En el cas del Grau en Música a l'ESEM, s'ha de transmetre de dues formes diferents:

1. En el concert/espectacle. El que es transmet en el concert ha de ser coherent amb les conclusions de l'estudi. El concert ha de tenir una posada en escena, un control sobre el discurs musical i una coherència musical. En definitiva, hauria de ser un concert professional i hauria de pretendre ser un espectacle. En aquest sentit, l'ESEM vol promocionar comercialment els treballs de TFG com a espectacles. Amb aquesta finalitat, s'ha creat el **Festival Talent** per impulsar i donar a conèixer al públic en general els projectes dels nous talents musicals.

2. Treball escrit/Defensa oral. És un treball generat a partir de la recerca d'un tema. En la defensa oral el graduat l'exposa i el defensa. L'ESEM considera que pot publicar-lo com a referència per a futurs treballs. Cal que transmeti que l'alumne ha realitzat un estudi exhaustiu sobre el que s'ha proposat.

Per tant, per a l'elaboració d'un treball d'èxit cal tenir en compte l'organització (format i estructura), l'autoria (persuasió, capacitat creativa, etc.), la claredat (llenguatge, etc.) i la correcció, així com l'exposició de forma específica de les conclusions a les quals s'ha arribat.

Format

El resultat del TFG en el cas del Grau en Música té dos productes. El format serà, doncs:

Concert/Espectacle

Un tribunal valorarà paràmetres com:

- Coherència musical
- Arc de l'espectacle. Guió de l'espectacle
- Posada en escena
- Control de temps
- Vestuari (coherència amb el que es vol transmetre)
- Presència escènica
- Comunicació
- Creure en el que s'està fent

Treball escrit/Defensa oral

Tot seguint les pautes pel que fa a metodologia que se li hauran donat, l'alumne ha de lliurar per escrit un projecte compost per tot un conjunt d'explicacions, teories, idees, raonaments i:

- Portada
- Índex
- Introducció
- Desenvolupament
- Conclusions
- Bibliografia
- Annexos

L'alumne exposarà i defensarà el projecte davant un tribunal, al qual ha de convèncer del rigor que ha portat a l'hora de plantejar, investigar, recollir informació i, posteriorment, aplicar en un concert, si és el cas, del tema exposat. De vegades mètodes més senzills tenen un resultat molt més òptim.

La proposta

Ha de respondre les següents preguntes:

- Quin tema vull tractar?
- Quins objectius em proposo?
- Quin enfocament li vull donar?
- Quin serà el meu pla de treball?
- Com ho posaré en pràctica?

La proposta no ha de perdre de vista que el concert té un públic al qual es dirigeix, i que el treball de recerca conté unes conclusions que s'aporten a la comunitat i tenen valor afegit.

Valoració del projecte

El tutor de recerca rebrà en primer lloc el treball i autoritzarà o no la presentació d'aquest a la convocatòria.

Cada part tindrà una valoració del 50% de la nota final del TFG.

Co-tutoria

Donada la complexitat, és aconsellable la intervenció d'altres professionals especialitzats en recerca i en escenografia que complementin el procés de la tutoria i puguin assumir tasques d'orientació i assessorament en la investigació.

Perfil dels tutors

- **Tutor instrumentista:** cada professor podrà tutoritzar un màxim de quatre projectes. Serà responsable de la tutoria del projecte-concert, incorporant també les aportacions que faci el director d'escena.
- **Tutor d'investigació:** amb perfil de llicenciat i havent demostrat la seva vàlua en investigació musical, social, etc., s'encarregarà de guiar el treball d'investigació de l'alumne donant-li aquelles directrius que siguin necessàries per a un correcte treball d'investigació.

Ha d'estar totalment coordinat amb el tutor instrumentista i ha de cohesionar les directrius per donar una única orientació a l'alumne.

Accions tutorialis

Es comença a treballar amb els alumnes de 3r per preparar amb antelació el TFG del curs següent.

L'alumne pot presentar el TFG en dues convocatòries: juny i setembre. Es preveu la següent programació de sessions de tutoria:

1) Sessions de metodologia de la investigació: 3 sessions de 2 hores (dins del curs acadèmic anterior).

En un total de 6 hores es treballaran pautes de metodologia, fonts de documentació, formats, etc., que els alumnes hauran de contemplar en el treball de recerca. Aquestes sessions es realitzen durant el tercer curs, són obligatòries i comptabilitzen per a l'avaluació del TFG.

2) 1a sessió de treball amb el tutor de recerca abans de les vacances d'estiu.

3) Reunió de tutoria inicial: 1 sessió d'1 hora amb els dos tutors.

L'alumne, el seu tutor d'instrument i el seu tutor de recerca es reuneixen per presentar el projecte, planificar el calendari i marcar feina. L'alumne surt de la reunió amb objectius concrets. Cada alumne té la seva reunió amb els dos tutors.

4) 1a sessió amb el director d'escena. 1 sessió col·lectiva de 2 hores.

5) Sessions de recerca: un màxim de 6 sessions d'1 hora (la 1a ja s'ha realitzat abans d'estiu del curs anterior).

Es reuneixen l'alumne i el tutor de recerca. Són tutories individuals. El tutor i l'alumne les planificaran, en horaris acordats, i es treballaran entregues de parts del treball o versions preliminars sobre les quals el tutor podrà marcar pautes. La darrera sessió es realitzarà per tal de preparar l'alumne per a la defensa oral del treball.

6) Tutories individuals de concert: fins a un màxim de 7 hores de tutoria concert en total.

Reunions individuals amb el tutor d'instrument. El tutor i l'alumne les planificaran de manera que just abans del concert final el tutor pugui assistir com a mínim a un assaig del concert i donar directrius al respecte a l'alumne.

7) **2a sessió amb el director d'escena. 1 sessió col·lectiva de 2 hores.** El tutor de recerca compta, a més, amb 3 hores no lectives. El tutor d'instrument compta, a més, amb 3 hores no lectives.

8. TALLER DE MÚSICS VIRTUAL

El **Taller de Músics Virtual** neix amb la finalitat de crear un espai de trobada de tota la comunitat de l'ESEM, alumnes, professors, personal de gestió, etc., els quals poden accedir a tot allò que els vincula al Centre: assignatures, classes magistrals, tallers, vídeos, calendari d'esdeveniments, etc.

Tanmateix, l'alumne pot consultar els continguts de les assignatures i accedir a tot el seu material addicional. També funciona de mitjà per contactar per correu electrònic o per xat amb els professors i companys, així com també pot intercanviar opinions a través dels fòrums, apuntar-se a la borsa de treball del Centre o estar informat de totes les activitats durant el curs.

9. SGIC

D'acord amb el compromís de transparència que s'exigeix a les institucions universitàries en el marc de l'Espai Europeu d'Educació Superior (EEES), i segons el plantejament sobre el procediment de disseny i implementació dels títols universitaris que estableix el Reial Decret 1393/2007, que estableix l'ordenació dels ensenyaments universitaris oficials modificat pel Reial Decret 861/2010, les universitats han de garantir, fent ús de la confiança que la societat els atorga en la seva gestió autònoma, que les seves actuacions assegurin l'assoliment dels objectius associats a la formació que imparteixen. Per aconseguir aquest repte, les universitats han de disposar de polítiques i sistemes de garantia interna de la qualitat (SGIQ) formalment establerts i públicament disponibles.

El **programa AUDIT** té els objectius següents:

- **Afavorir el desenvolupament i la implementació de SGIQ de la formació universitària**, dels centres universitaris, i també d'altres institucions d'educació superior, integrant totes les activitats relacionades amb

l'assegurament de la qualitat dels ensenyaments que s'han desenvolupat i assegurant que el SGIQ sigui l'instrument utilitzat per al seguiment dels programes formatius.

- **Posar en pràctica un programa que contribueixi al reconeixement del disseny dels SGIQ** a través de l'avaluació de l'adequació dels SGIQ dissenyats i la certificació posterior dels SGIQ implementats.

El **SGIQ-marc del Taller de Músics** va ser avaluat per AQU Catalunya en el marc del programa AUDIT-EAS i **valorat positivament** el febrer de 2019.

10. TRASLLAT D'EXPEDIENT

D'un altre centre al Taller de Músics ESEM

L'accés al Taller de Músics ESEM es pot fer mitjançant un trasllat d'expedient des d'un altre centre superior de música oficial espanyol. Els estudiants que vulguin fer aquest trasllat d'expedient al Taller de Músics ESEM hauran de sol·licitar el seu ingrés per escrit a través d'un formulari, juntament amb un breu currículum acadèmic a lliurar a la Secretaria del Centre o per via telemàtica. Caldrà aportar també material audiovisual tocant l'instrument (preferiblement amb enllaços) o bé composicions pròpies en el cas d'estudiants de Composició. El centre podrà sol·licitar una entrevista amb la persona sol·licitant.

Un cop resolta la sol·licitud, si és acceptat al Taller de Músics ESEM l'alumne haurà de realitzar els tràmits pertinents al seu centre d'origen i matricular-se al Taller de Músics ESEM en el termini ordinari de matrícula general.

Estudiants de centres fora d'Espanya

Els estudiants que hagin començat estudis superiors de música en un centre fora d'Espanya hauran de realitzar les proves d'accés regulars i, un cop superades, podran sol·licitar el reconeixement de crèdits si aquests corresponen a estudis dins de l'EEES, o la convalidació de crèdits que corresponguin a estudis fora de l'EEES, segons normativa.

Del Taller de Músics ESEM a un altre centre

Els estudiants del Taller de Músics ESEM que desitgin traslladar el seu expedient a un altre centre superior espanyol hauran de seguir el procediment que estableix el centre de destinació. En cas de ser acceptats, ho hauran de notificar per escrit a la Secretaria del Taller de Músics ESEM i adjuntar el document oficial del centre de destí en el qual consti l'acceptació del trasllat. Les taxes per aquesta gestió són de 50 euros.

11. CARNET D'ESTUDIANT

El carnet del Taller t'acredita com a estudiant del Taller de Músics Escola de Música o del Taller de Músics Escola Superior d'Estudis Musical (ESEM), i et permet accedir als serveis d'ambdós centres, respectivament. També et proporciona descomptes i avantatges en establiments comercials, sales de concerts o institucions culturals.

Pots sol·licitar-lo si ets:

- estudiant, excepte si et matricules en una classe magistral o curs especial
- personal docent i/o de serveis

El carnet és vàlid mentre es forma part de la comunitat Taller de Músics i es demana en el moment de formalitzar la matrícula o en qualsevol altre moment a la Secretaria del centre.

12. SERVEIS QUE OFEREIX EL CENTRE

Gestió i Informació Acadèmica / Atenció a l'estudiant

El nostre horari d'atenció: A secretaria, de dilluns a divendres, de 10 a 21h.

Reserva Aules d'Estudi

El Taller de Músics ESEM disposa de 10 cabines i 6 combos per a la pràctica i l'estudi dels alumnes. Es podrà reservar aula, sempre i quan se'n faci la reserva mitjançant el programa de reserves on line dissenyat especialment per a l'ESEM.

Ordinador de consulta

L'Escola disposa d'un ordinador de consulta per als alumnes, on hi podran buscar documentació necessària per a l'estudi, localitzar llibres o partitures, connectar-se a Internet...

Servei de menjador

L'escola compta amb una zona habilitada com a menjador, amb taules, un microones i màquines de *vending* amb aperitius, entrepans, berenars, fruita i begudes.

Servei de fotocòpies al Centre i copisteria externa

Tots els estudiants poden demanar fotocòpies de documents a secretaria.

13. REGLAMENT RÈGIM DISCIPLINARI**Faltes disciplinàries**

Per tal d'assegurar la bona convivència al centre, la Comissió de Convivència tindrà com a missió vetllar per l'ordre i el compliment de les normes establertes en el Pla de Convivència. Les faltes es qualifiquen com a molt greus, greus i lleus:

Es consideren faltes molt greus:

1. Els actes greus d'indisciplina, injúries o ofenses contra membres de la comunitat educativa.
2. L'agressió física o amenaces contra els altres membres de la comunitat educativa.
3. Assetjar o exercir violència greu contra qualsevol membre de la comunitat educativa.
4. Les actuacions i les incitacions a actuacions perjudicials per a la salut i la integritat personal dels membres de la comunitat educativa del centre.
5. La suplantació de personalitat en actes de la vida docent i la falsificació o sostracció de documents i material acadèmic.

6. El deteriorament greu, causat intencionadament, de les dependències del centre, del material d'aquest o dels objectes i les pertinences dels altres membres de la comunitat educativa.
7. Assetjar sexualment o per raó de sexe.
8. Discriminar per raó de sexe, orientació sexual, identitat de gènere, origen nacional, pertinença a grup ètnic, edat, classe social, discapacitat, estat de salut, religió o creences, o per qualsevol altra causa personal o social.
9. Alterar, falsificar, sostreure o destruir documents acadèmics, o utilitzar documents falsos.
10. Els actes injustificats que alterin greument el desenvolupament normal de les activitats del centre
11. La reiterada i sistemàtica comissió de conductes contràries a les normes de convivència

Es consideren faltes greus:

1. Apoderar-se indegudament del contingut de proves, exàmens o controls de coneixements.
2. Cometre frau acadèmic, definit com qualsevol comportament premeditat, tendent a falsejar els estudis d'un examen o treball, propi o aliè, que s'hagi fet com a requisit per superar una assignatura.
3. Utilitzar indegudament continguts o mitjans de reproducció i enregistrament de les activitats artístiques subjectes a drets de propietat intel·lectual.
4. Accedir sense l'autorització deguda als sistemes informàtics de l'ESEM.

Es consideren faltes lleus:

1. Realitzar actes que deteriorin els bens del patrimoni de l'ESEM.

Sancions disciplinàries

Les sancions aplicables per la comissió de faltes molt greus són les següents:

- Expulsió definitiva del centre.
- Expulsió de dos mesos fins a tres anys del centre.

- Pèrdua dels drets de matrícula parcial durant un curs o semestre acadèmic.

Les sancions aplicables per la comissió de faltes greus són les següents:

- Expulsió de fins a un mes del centre.
- Pèrdua del dret a la convocatòria ordinària en el període acadèmic determinat per la matrícula de l'assignatura en què s'hagi comès la falta i exclusivament respecte d'aquesta assignatura.
- La pèrdua dels drets de matrícula pot afectar els drets relatius a les beques.

Per la comissió de faltes lleus, la sanció aplicable és l'amonestació privada.

Mesures de caràcter educatiu i recuperador substitutives de la sanció.

En cas que s'hagi comès una falta greu que no derivi d'una actuació fraudulenta, la mesura substitutiva de caràcter educatiu i recuperador, consistent a participar o col·laborar en activitats formatives, culturals, de salut pública, esportives, d'extensió universitària, de relacions institucionals o similars.

Per poder aplicar les mesures substitutives de caràcter educatiu i recuperador, s'han de complir els requisits i principis següents, que han de quedar acreditats a l'expedient:

- Que es garanteixin els drets de les persones afectades.
- Que la persona afectada o les persones afectades per la infracció i la persona infractora o les persones infractores hi estiguin d'acord d'una manera manifesta.
- Que la mesura substitutiva estigui orientada a la màxima reparació possible dels danys causats i que se'n garanteixi el compliment.
- Que la persona infractora o les persones infractores reconeguin la seva responsabilitat respecte de la comissió de la falta, així com les conseqüències de la seva conducta respecte de la persona afectada o les persones afectades.

- Que la persona infractora o les persones infractores demostrin que estan disposades a restaurar la relació amb la persona afectada o les persones afectades, sempre que la persona afectada o les persones afectades hi donin el consentiment de manera expressa.

La durada d'aquestes mesures s'ha d'especificar a la resolució que posi fi al procediment, que, en tot cas, no pot ser superior a un semestre. Per concretar la durada de les mesures s'ha de respectar el principi de proporcionalitat i individualització de les sancions.

La resolució que posa fi al procediment disciplinari ha de determinar els mecanismes que garanteixin el compliment efectiu de les mesures substitutives de caràcter educatiu i recuperador.

Petició de dictamen en cas d'indis de conducta delictiva

En cas de dubte sobre si la infracció comesa és objecte de delictes, s'ha de demanar un dictamen a un advocat o advocada penalista, abans que es comuniqui a les autoritats judicials o al Ministeri Fiscal.

Procediment disciplinari.

Informació i actuacions prèvies al procediment disciplinari.

Abans de la incoació d'un expedient disciplinari, el director pot acordar l'obertura d'un període d'informació o actuacions prèvies amb el propòsit de determinar, amb la màxima precisió possible, els fets susceptibles de motivar la incoació d'un procediment disciplinari i identificar la persona o les persones responsables, així com qualsevol circumstància rellevant.

Les actuacions prèvies les ha de dur a terme l'òrgan o la persona que tingui atribuïdes aquestes funcions d'investigació, esbrinament i inspecció en la matèria o, si no n'hi ha cap, qui determini el director, segons el que correspongui.

Tramitació simplificada del procediment disciplinari

Els tràmits que ha de contenir la tramitació simplificada de l'expedient disciplinari de l'estudiantat són els següents:

- Inici del procediment d'ofici, en què s'han de qualificar els fets que han donat lloc a l'inici de l'expedient i que s'han de notificar a les persones interessades.
- Al·legacions formulades per les persones interessades en un termini de 5 dies hàbils.
- Tràmit d'audiència.
- Resolució del director/a.

Anotació de la sanció a l'expedient acadèmic

La sanció d'expulsió per la comissió d'una falta molt greu ha de constar a l'expedient acadèmic de l'estudiant fins que la compleix totalment.

Circumstàncies atenuants i agreujants

Seràn considerades circumstàncies que poden disminuir la gravetat de l'actuació de l'alumne:

1. El reconeixement espontani per part de l'alumne/a de la seva conducta incorrecta.
2. No haver comès amb anterioritat faltes ni conductes contràries a la convivència en el centre.
3. La petició d'excuses en els casos d'injúries, ofenses o alteració del desenvolupament de les activitats del centre.
4. La falta d'intencionalitat.

Seràn considerades circumstàncies que poden intensificar la gravetat de l'actuació de l'alumne:

1. Qualsevol acte que atempti contra el deure a no discriminar a cap membre de la comunitat educativa per raó de naixement, raça, sexe o per qualsevol altra circumstància personal o social.

2. La premeditació i la reiteració.
3. Col·lectivitat i/o publicitat manifesta.