

**[CAT] LA PROVA INSTRUMENTAL CONSTA DE 2 PARTS:****PART PRIMERA: OBRA OBLIGADA**

Execució d'una obra obligatòria o triada del llistat següent, de caràcter tècnic, segons l'àmbit i la modalitat. La llista d'obres es troba publicada al centre dos mesos abans de la data d'inici de les proves.

**VIOLÍ / VIOLA**

Sigui per la prova de Jazz o la de Música Moderna, cal escollir una peça entre:

1. Stéphane Grappelli, transcripció solo a *Minor Swing* (1937).
2. Fred Lipsius, *Reading Key Jazz Rhythms*, Etude 22.
3. Bob Mintzer, *14 Jazz&Funk etudes*, Etude 1 *Start with the Blues*.
4. Bob Mintzer, *14 Jazz&Funk etudes*, *Shuffle De Funk*.

**VIOLONCEL**

Sigui per la prova de Jazz o la de Música Moderna, cal escollir una peça entre:

1. Preludi de la tercera suite per violoncel de J.S. Bach.
2. Solo de Miles Davis sobre *So What*.

**[ES] LA PRUEBA INSTRUMENTAL CONSTA DE 2 PARTES:****PARTE PRIMERA: OBRA OBLIGADA**

Ejecución de una obra obligatoria o elegida de la lista siguiente, de carácter técnico, según el ámbito y la modalidad. La lista de obras se encuentra publicada en el centro dos meses antes de la fecha de inicio de las pruebas.

**VIOLÍN / VIOLA**

Indistintamente para Jazz o Música Moderna, escoger entre:

1. Stéphane Grappelli, transcripción solo en *Minor Swing* (1937).
2. Fred Lipsius, *Reading Key Jazz Rhythms*, Etude 22.
3. Bob Mintzer, *14 Jazz&Funk etudes*, Etude 1 *Start with the Blues*.
4. Bob Mintzer, *14 Jazz&Funk etudes*, *Shuffle De Funk*.

**VIOLONCHELO**

Indistintamente para Jazz o Música Moderna, escoger entre:

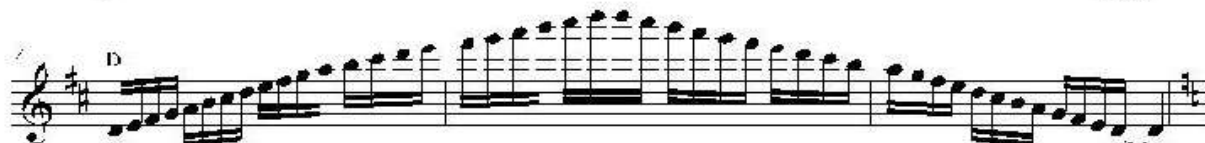
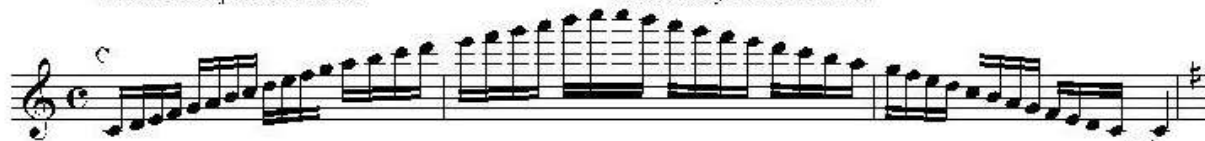
1. Preludio de la tercera suite para violonchelo de J.S. Bach.
  2. Solo de Miles Davis sobre *So What*.
-

**PART SEGONA: TEST DE SUFICIÈNCIA TÈCNICA**

**PARTE SEGUNDA: TEST DE SUFICIENCIA TÉCNICA**

1. Escalas Majors a 3 octaves

*Escalas mayores a 3 octavas*



etc. (12 tonalitats)

2. Escalas Majors per terceres

*Escalas Mayores por terceras*



etc. (12 tonalitats)

3.1 Arpegis triades majors

*Arpegios triadas mayores*



etc... (12 tonalitats)

3.2 Arpegis triades menors

*Arpegios triadas menores*



etc... (12 tonalitats)

3.3 Arpegis triades augmentades

*Arpegios triadas aumentadas*



etc... (12 tonalitats)

4.1 Arpegis Quatriades 7M

*Arpegios cuatriadas 7M*

40 C F  
42 Bb Eb  
etc... (12 tonalitats)

4.2 Arpegis Quatriades 7m

*Arpegios cuatriadas 7m*

44 C F  
46 Bb Eb  
etc... (12 tonalitats)

4.3 Arpegis Quatriades 7

*Arpegios cuatriadas 7*

48 C F  
50 Bb Eb  
etc... (12 tonalitats)

4.4 Arpegis Quatriades m7b5

*Arpegios cuatriadas m7b5*

The image shows two staves of musical notation. The first staff starts at measure 32 with a treble clef and a key signature of one flat (Bb). It contains two measures of arpeggiated quatriads. The first measure is labeled with a 'C' above it, indicating a C major triad with a flat 7th and a flat 5th (Cm7b5). The second measure is labeled with an 'F' above it, indicating an F major triad with a flat 7th and a flat 5th (Fm7b5). The second staff starts at measure 34 with a treble clef and a key signature of two flats (Bb and Eb). It also contains two measures of arpeggiated quatriads. The first measure is labeled with a 'Bb' above it, indicating a Bb major triad with a flat 7th and a flat 5th (Bbm7b5). The second measure is labeled with an 'Eb' above it, indicating an Eb major triad with a flat 7th and a flat 5th (Ebm7b5). The notation uses eighth notes and rests to create a rhythmic pattern for each arpeggio.

etc... (12 tonalitats)